

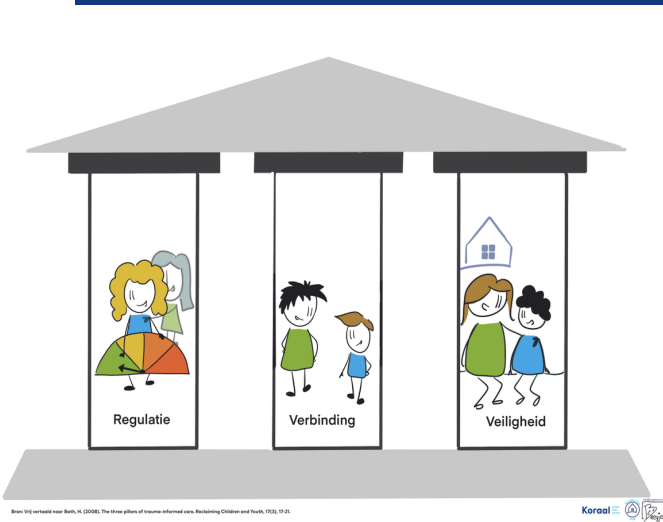
## Evaluatie regulatie pilot Street-wise

### Aanleiding

In Nederland kampt 3 tot 5 % van de gezinnen met meervoudige en complexe problemen (1). Bij deze gezinnen is sprake van een opeenstapeling van sociaaleconomische en psychische, cognitieve en/of psychosociale problemen bij ouder(s) en kind(eren). Ook heeft het gezin vaak te maken met verschillende hulpverlenende instanties. Ingrijpende jeugdervaringen en traumaklachten spelen relatief vaak een rol (2). De meervoudige en complexe problemen zorgen voor overbelasting en ontregeling, wat een negatieve invloed kan hebben op ouderschap en gezinsfunctioneren. Problemen worden bovendien vaak doorgegeven van generatie op generatie.

### Het belang van regulatie & gehechtheid

Beschermende factoren zoals regulatievaardigheden en steunende relaties zijn bij gezinnen met meervoudige en complexe problemen vaak in mindere mate aanwezig, terwijl deze juist belangrijk zijn voor veerkrachtig functioneren. Uit de gehechtheidstheorie blijkt het belang van een veilige, affectieve band tussen ouder en kind voor de ontwikkeling van het kind. Onder andere op het gebied van emotieregulatie en het aangaan van relaties in diens verdere leven (3). Hechting kan gezien worden als dyadische regulatie, waarbij opvoeder en kind elkaar in interactie reguleren. Door middel van deze dyadische regulatie ontstaat de veiligheid die nodig is voor het aangaan van verbindingen.



### Inhoud van de pilot

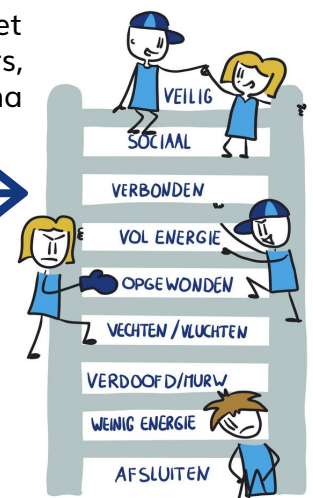
Het doel van de pilot was allereerst het versterken van bewustwording van lichamelijke sensaties. Ook bewustwording van automatische (stress)reacties in de opvoeder-kind interactie stond centraal. Een tweede doel was het versterken van de dyadische regulatie tussen opvoeder en kind. Ouders, kinderen en ambulant begeleiders volgden 10 weken lang een programma bestaande uit 10 oudertrainingen en 10 Griefelbijeenkomsten.

### Oudertraining

De training voor ouders en begeleiders bestond uit:

- Psycho-educatie over o.a. de werking van het autonome zenuwstelsel (de autonome ladder)
- Praktische oefeningen m.b.t. onder andere gewaarwordingen en ademhaling
- Onderlinge uitwisseling van persoonlijke (opvoed)ervaringen en ideeën
- Experimenten thuis (huiswerk)

De autonome ladder als metafoer voor het autonome zenuwstelsel



Bron: Dams, D. (2021). De polyvaagtheorie in therapie - Figuur. Inzicht in de wetenschap van veiligheid. Uitgeverij Mens! Met toestemming van de auteur. Koraal

1. NJI (2020). *Richtlijn Gezinnen met meervoudige en complexe problemen voor jeugdhulp en jeugdbescherming*. <https://www.nji.nl/richtlijnen>.
2. Vervoort-Schel, J., Mercera, G., Wissink, I., Van der Helm, P., Lindauer, R., & Moonen, X. (2021). Prevalence of and relationship between adverse childhood experiences and family context risk factors among children with intellectual disabilities and borderline intellectual functioning. *Research in Developmental Disabilities*, 113, 103935.
3. Boldt, L. J., Goffin, K. C., & Kochanska, G. (2020). The significance of early parent-child attachment for emerging regulation: A longitudinal investigation of processes and mechanisms from toddler age to preadolescence. *Developmental psychology*, 56(3), 431–443.



## Evaluatie regulatie pilot Street-wise

### Griefelen

Griefelen is een methode waarbij kinderen op een speelse manier leren van spanning naar ontspanning te komen. Het Griefelprogramma biedt handvatten voor o.a. het (her)kennen van gewaarwordingen en het vinden van taal die past bij gewaarwordingen van bijvoorbeeld spanning. Bovendien is er aandacht voor de opvoeder-kind relatie door de aanwezigheid en betrokkenheid van ouders/opvoeders.



Scan de QR code voor meer informatie over het Griefelprogramma

### Methode

Er deden 4 gezinnen, 3 trainers en 8 ambulante begeleiders mee aan de pilot. De kinderen waren tussen de 2 en 4 jaar oud.

### Deelnemende gezinnen



### Verzamelde data



#### Vragen(lijsten)

Ouders werden na iedere bijeenkomst gevraagd naar hun ervaring tot dan toe en de vertaling van de lessen naar thuis. Begeleiders vulden vragen in over o.a. zelfregulatie en regulatie binnen de gezinnen.



#### Observaties

Reacties van ouders en kinderen werden tijdens de bijeenkomsten geobserveerd en vastgelegd door de trainers. Hierbij werd o.a. gelet op sensitiviteit en responsiviteit.



#### Interviews

Achteraf werden interviews gehouden met de ouders, begeleiders en trainers. Hierin stonden evaluatie en hun persoonlijke ervaringen centraal.

Lees hier meer over onderzoek gericht op regulatie binnen Koraal



# Evaluatie regulatie pilot Street-wise

## Resultaten

Uit de interviews met ouders, begeleiders en trainers kwamen verschillende elementen naar voren die zij als werkzaam en positief hebben ervaren. Deze elementen worden in de figuur hiernaast gepresenteerd.

“Bij mezelf, ik merk gewoon dat ik veel bewuster ben over dingen. Dat ik meer nadenk over situaties. En dat het me ook een beetje zekerder heeft gemaakt. Zelfverzekerder.”  
- Ouder

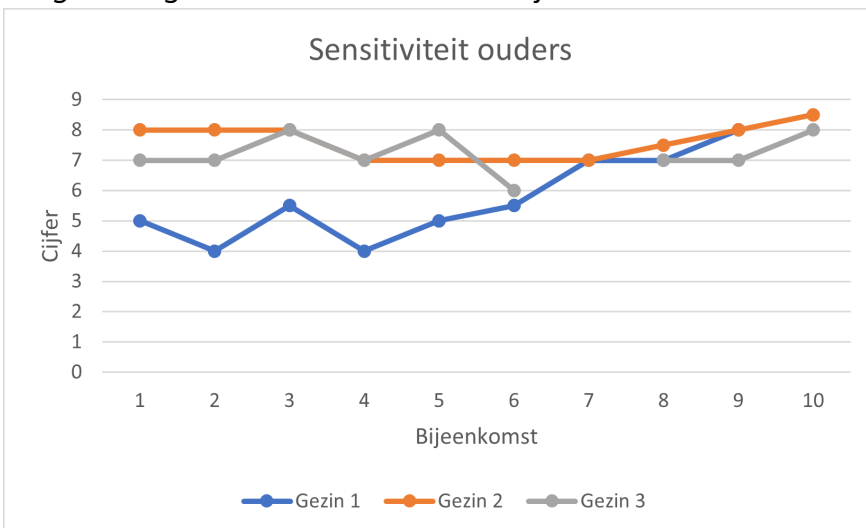
“Nou laatst toen ik langskwam toen zei ik nog tegen moeder 'goh wat zie je er relaxed uit' en meteen merkte je ook aan [kind] dat zij ook echt heel chill was en haar eigen ding deed.”  
- Begeleider

### Ervaren werkzame elementen



## Sensitiviteit

In onderstaande grafiek is te zien hoe de sensitiviteit van ouders - de mate waarin zij in staat zijn om de signalen of behoeften van hun kind op te merken en te begrijpen, en hier dan correct en snel op te reageren - gedurende de 10 Griefelbijeekkomsten door de trainers werd beoordeeld.



## Conclusie

Resultaten uit de vragenlijsten, observaties en interviews laten zien dat de pilot heeft geleid tot meer bewustwording over zelf- en co-regulatie bij de ouders en begeleiders. Ook lijkt de ouder-kind interactie verbeterd. Volgens de trainers is herhaling en aandacht voor (co-)regulatie in de verdere ondersteuning noodzakelijk. Dit om bewustwording te vertalen naar de opvoedings- en hulpverleningspraktijk.