



# Schoolgids 2024-2025



# Rots in de branding





## Voorwoord

Beste jongere,

Heb jij moeite om het hoofd boven water te houden op het reguliere onderwijs?

Ervaar je deze constante druk als een last? Dan is De Kei graag jouw rots in de branding. Het gespecialiseerde onderwijs op De Kei is erop gericht dat jij tijdens jouw behandeling geen school hoeft te missen.

Beste ouders/verzorgers en verwijzer(s),

Heeft uw kind moeite om het hoofd boven water te houden op het reguliere onderwijs? Ervaart uw kind deze constante druk als een last?

Dan is De Kei graag uw rots in de branding. Het gespecialiseerde onderwijs op De Kei is erop gericht dat uw kind tijdens de behandeling geen school hoeft te missen.

Deze schoolgids is vastgesteld in overleg met de schoolleiding, medezeggenschapsraad en het bestuur, in dit geval de directie van Het Driespan.

We gaan ervan uit dat de schoolgids antwoord geeft op veel van jouw/uw vragen. Mocht dit niet zo zijn, dan kun je/kunt u altijd contact met ons opnemen.



*Kijk ook eens op [dekeibreda.nl](https://dekeibreda.nl) voor onder andere ons jaarverslag en nieuwsbrieven.*

*Het schoolteam van De Kei & Jolanda Poppe, schoolleider*

# Inhoudsopgave

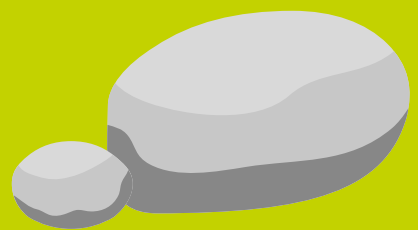


<b>Wie zijn onze leerlingen</b>	<b>6</b>
Waar staan wij als school voor?	8
Duidelijk perspectief op groei & ontwikkeling	9
Kwaliteit van het onderwijs	11
Passend onderwijs is samenwerken	13
Samenwerkingspartners	14
<b>De Kei in de praktijk</b>	<b>16</b>
De school & lestijden	16
De klas en de leerkracht	18
Commissie voor de begeleiding	19
Wat verwachten we van de jongeren (schoolregels)	20
<b>De rol van de ouders/verzorgers</b>	<b>26</b>
Toelating leerling (inschrijven)	26
De Schoolwijzer	28
Hoe komt u in contact met de school?	32
Financiële zaken	36
<b>Stichting Het Driespan en onderwijsgroep Koraal</b>	<b>38</b>
Medezeggenschap inclusief Deelraad (DR)	38





'Je bent  
een kei  
in wie  
je bent.'



# Wie zijn onze jongeren

Wij helpen jongeren die verdrinken in de stromende rivier, het reguliere voortgezet onderwijs genoemd. Ze hebben hulp nodig zich staande te houden in het onderwijs.

De jongeren en omgeving ervaren sociale en/of emotionele problemen door bijvoorbeeld: hoogsensitiviteit, schooltrauma, emotionele kwetsbaarheid, angsten of andere psychiatrische problematiek.

De Kei is een gespecialiseerde voortgezet onderwijsvoorziening voor jongeren in de leeftijd van 12 tot ongeveer 18 jaar. Middels ondersteuning en begeleiding op maat bieden wij traumasensitief onderwijs dat erop gericht is om de jongeren voor te bereiden op uitstroom naar een meer reguliere onderwijssetting of een passende arbeids- of dagbestedingsplek

Voor alle jongeren op De Kei geldt dat hij/zij;

- Meer gebaat is bij onderwijs op De Kei dan op een andere school (voor speciaal onderwijs);
- Tussen de 12 en ongeveer 18 jaar oud is.
- Minimaal functioneert op het niveau basisberoepsgerichte leerweg (VMBO-BBL).
- Geplaatst is met een TLV; of op basis van een arrangement 'observatieplaatsing' vanuit het samenwerkingsverband.
- Of geplaatst is op basis van de regeling 'residentiële plaatsing' omdat hij/zij intensieve behandeling krijgt, bijvoorbeeld bij GGz Breburg Centrum Jeugd Breda.







‘Doordat we je begrijpen,  
ben je betrokken.’



# Waar staan wij als school voor?

## Missie

Het is oké, je mag op De Kei zijn wie je bent. Er is ruimte om gezien en gehoord te worden. De Kei is een gespecialiseerde voortgezet onderwijsvoorziening (vso) die traumasensitief onderwijs biedt.

Dit betekent dat we ondersteuning op maat bieden aan jongeren binnen onze doelgroep met sociale en/of emotionele problemen. Dit doen we in nauwe samenwerking met ouders/verzorgers, GGz Breburg en andere ondersteuningspartners. *De Kei is graag de rots in de branding.*

Dit doen we in een pedagogische omgeving, waarin veiligheid, groei, optimisme, vertrouwen en betrokkenheid (onze kernwaarden) centraal staan. Wij willen bekend staan als dé expertiseschool die door middel van maatwerk (onderwijstijd, tempo en hoeveelheid lesstof) jongeren wil laten uitstromen naar een meer reguliere onderwijssetting of passende arbeids- of dagbestedingsplek.

## Visie

Inclusief- en thuisnabij onderwijs is voor álle jongeren. De Kei wil slechts voor die jongeren bestaan die écht maatwerk- en traumasensitief onderwijs nodig hebben, zo nodig in combinatie met gespecialiseerde zorg. Kleinschalig werken we groots aan het vertrouwen zodat ze zich, na verloop van tijd, staande kunnen houden in het reguliere onderwijs en met de stroom mee durven en kunnen gaan.

*De scherpe randjes gaan eraf, maar ze blijven zichzelf, een kei in wie ze zijn.*





# Duidelijk perspectief op groei & ontwikkeling

Voordat wij een jongere plaatsen, stemmen wij de verwachtingen van de jongere en de ouders/verzorgers en de mogelijkheden binnen de school zorgvuldig met elkaar af. Dit om realistische doelen te stellen en een haalbaar perspectief te schetsen.

Bij plaatsing in de verschillende leerlijnen houden we rekening met de cognitieve mogelijkheden (intelligentie, geheugen, taal en concentratie) van de jongere, het leervermogen, de belastbaarheid van de jongere en de sociaal-emotionele ontwikkeling.

## Kernwaarden De Kei

### Veiligheid

- Ik ondersteun de ander in een lastige situatie.
- Ik accepteer de privacy van de ander.
- Ik blijf in contact.
- Ik ga respectvol om met de ander én de omgeving.

### Betrokkenheid

- Ik maak contact en stel vragen.
- Ik werk samen.
- Ik neem verantwoordelijkheid voor mijn gedrag en leerproces.
- Ik toon interesse.

### Optimisme

- Ik benader iedere dag als een nieuwe kans.
- Ik spreek positieve verwachtingen uit.
- Ik ga uit van: 'Wat lukt wél!'
- Ik zie het goede in mijzelf en de ander.

### Vertrouwen

- Ik mag leren op verschillende manieren.
- Ik word gezien en gehoord.
- Ik doe wat ik zeg en ik zeg wat ik doe: 'ik ben voorspelbaar!'
- Ik ervaar de mogelijkheid om bij iemand mijn verhaal te vertellen.

### Groei

- Ik vier successen.
- Ik leer en mag dus fouten maken.
- Ik heb inspraak in mijn ontwikkeldoelen.
- Ik ontdek mijn talenten.



## Het schoolklimaat en passend leerstofaanbod

De sociaal-emotionele ontwikkeling vormt de basis voor het stimuleren van de didactische ontwikkeling op De Kei.

Oftewel, we leren ze ontwikkelen naar zelfstandige jongeren, die op die manier beter kunnen leren.

Binnen het onderwijsaanbod van De Kei wordt traumasensitief gewerkt, waarbij het vergroten van veerkracht, zelfvertrouwen en zelfbeeld belangrijk zijn. We doen dit in samenwerking met de leerling, ouders, hulpverlening en het netwerk van de jongere. Er is specifiek aandacht voor het aanleren en vergroten van executieve functies waarmee de (cognitieve) ontwikkeling van leerlingen wordt ondersteund. De docent richt zich op de sterke kanten, stimuleert individuele talenten van jongeren en werkt samen met jongeren aan ambitieuze en reële doelen, waardoor er weer vertrouwen komt om deel te nemen aan het onderwijs en de maatschappij.

## Onderwijsniveau en vervolgonderwijs (uitstroom)

Op De Kei werken we met reguliere vmbo-methodes (basis, kader en theoretische leerweg). In de bovenbouw (leerjaar 3 en 4) van vmbo basis en vmbo kader wordt op De Kei alleen het theoretisch lesaanbod geboden. Voor de theoretische leerweg van het vmbo geldt dat de volledige leerlijn van leerjaar 1 t/m 4 aangeboden kan worden.

De school beschikt over havo-methodes voor leerjaar 1 t/m 3. Jongeren op havo-niveau in leerjaar 4/5 krijgen voortgangsbegeleiding middels een individueel traject. De medewerking en ondersteuning van de school van herkomst of de samenwerking met Het Brederocollege voor jongeren met een TLV is daarbij noodzakelijk.

Wanneer een jongere verwelkomd is op De Kei op basis van een behandeltraject bij GGz Breburg en de behandeling eindigt, keert de jongere terug naar de school van herkomst of wordt in samenspraak met de jongere, ouders/verzorgers en het behandelteam een geschikte vervolgschool voor de jongere gezocht.

Wanneer een jongere verwelkomd is op basis van een toelaatbaarheidsverklaring (TLV), wordt ieder halfjaar in samenspraak met de jongere en de ouders/verzorgers bekeken of doorstroom naar een vervolgschool (regulier of speciaal onderwijs) mogelijk is. Dit vindt plaats aan de hand van de evaluatie van de gestelde doelen in het ontwikkelingsperspectiefplan.

Voor de jongere die de school verlaat, verzorgt De Kei altijd een warme overdracht aan de vervolgschool of andere vervolgplek.

# Kwaliteit van het onderwijs

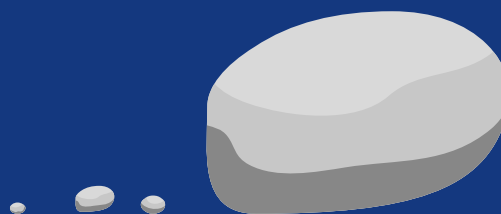
Op onze school geven wij goed onderwijs. Wij willen het maximale uit de jongeren halen. Wanneer we de kwaliteit van ons onderwijs willen vasthouden én verbeteren is het van groot belang om te bekijken welke resultaten ons onderwijs oplevert. Gedurende de leerjaren volgen we de leerresultaten van de jongeren, zowel op didactisch als op het gebied van de sociale en maatschappelijke competenties. Ieder jaar brengen we de leerresultaten van de jongeren die bij ons vertrekken in kaart en volgen we hen nog twee jaar op hun nieuwe school. De analyse van deze gegevens levert informatie over de kwaliteit van ons onderwijs. We stellen ons onderwijs bij als het beter kan. De uitstroomgegevens van de jongeren van de laatste schooljaren zijn te vinden op onze website.

## Kwaliteit borgen en verbeteren met evaluaties

Zelfevaluatie is een belangrijk middel om de kwaliteit te borgen en verder te verhogen. Wij beoordelen onze eigen kwaliteit met de Kwaliteitskaarten waarop we zelf geschreven hebben wat we onder goed onderwijs verstaan. Het bovenschoolse auditteam monitort de kwaliteit van het onderwijs van onze scholen. Regelmatig verrichten we tevredenheidspelingen onder ouders/verzorgers, jongeren, personeel en samenwerkingspartners.

Al deze gegevens vormen aanknopingspunten voor de ontwikkeling van de kwaliteit op de scholen. Het geeft ons inzicht in de sterke en verbeterpunten van onze school. In schooljaar 2022-2023 hebben we in het nieuwe schoolplan weer onze ambities beschreven voor de komende vier jaar. Deze ambities worden naar concrete resultaatafspraken vertaald en vastgelegd in het jaarplan. Het jaarverslag met betrekking tot de stand van zaken van de kwaliteit van het onderwijs van onze school, de ontwikkelpunten en de behaalde resultaten is te vinden op de website.

Om de schoolgidsen op de eerste schooldag gereed te kunnen hebben, worden deze aan het eind van het schooljaar vastgesteld. Om deze reden kunnen we de actuele opbrengstgegevens niet opnemen. Op de website van Het Driespan ([www.hetdriespan.nl](http://www.hetdriespan.nl)) is tevens het jaarverslag van de gehele organisatie terug te vinden.







**Koraal**

### Veiligheid

Ik ondersteun de ander in een lastige situatie.  
Ik accepteer de privacy van de ander.  
Ik blijf in contact.  
Ik ga respectvol om met de ander én de omgeving.



### Betrokkenheid

Ik maak contact en stel vragen.  
Ik werk samen.  
Ik neem verantwoordelijkheid voor mijn gedrag en leerproces.  
Ik toon interesse.



### Groei

Ik vier successen.  
Ik leer en mag dus fouten maken.  
Ik heb inspraak in mijn ontwikkeldoelen.  
Ik ontdek mijn talenten.



### Optimisme

Ik benader iedere dag als een nieuwe kans.  
Ik spreek positieve verwachtingen uit.  
Ik ga uit van: 'Wat lukt wel?'  
Ik zie het goede in mijzelf en de ander.



### Vertrouwen

Ik mag leren op verschillende manieren.  
Ik word gezien en gehoord.  
Ik doe wat ik zeg en ik zeg wat ik doe: 'Ik ben voorspelbaar'!  
Ik ervaar de mogelijkheid om bij iemand mijn verhaal te vertellen.



**De Kei**



# Passend onderwijs is samenwerken

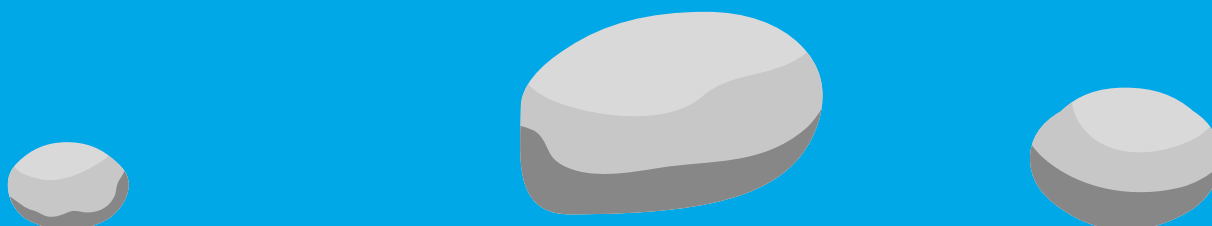
Jongeren die extra ondersteuning nodig hebben krijgen een passend onderwijsaanbod. Dit moet zo veel mogelijk gebeuren op de reguliere school in de buurt. Om iedere jongere van een samenwerkingsverband passend onderwijs te bieden werken alle scholen samen. In het ondersteuningsplan van het samenwerkingsverband staat beschreven welke jongeren in aanmerking komen voor plaatsing in een reguliere school of het (voortgezet) speciaal onderwijs.

Jongeren met zeer specifieke onderwijsbehoeften, die binnen het reguliere onderwijs onvoldoende passend onderwijs kunnen krijgen, zijn aangewezen op het (voortgezet) speciaal onderwijs.

De Kei is een school voor speciaal onderwijs aan jongeren met ernstige gedragsproblemen, die aangewezen zijn op specifieke ondersteuning. De brede basisondersteuning en de mogelijke extra ondersteuning van onze school is beschreven in ons Schoolondersteuningsprofiel (SOP), dat te vinden is op onze website.

Voor de plaatsing in een vso-school moet het samenwerkingsverband instemmen en een toelaatbaarheidsverklaring (TLV) afgeven. Hiermee kunnen ouders hun kind aanmelden bij een vso-school. Daarnaast kan een jongere geplaatst worden op basis van een arrangement of plaatsbekostiging.

Meer informatie over passend onderwijs en over de procedure om een toelaatbaarheidsverklaring voor het speciaal onderwijs te verkrijgen is te vinden op de website [passendonderwijs.nl](http://passendonderwijs.nl) van het ministerie OCW en op de website van het samenwerkingsverband waarin u woont. Voor De Kei is dit VO3003, regionaal samenwerkingsverband Breda en omgeving, [rsybreda.nl](http://rsybreda.nl).



## Samenwerkingspartners

### GGz Breburg Centrum Jeugd

De school werkt samen met GGz Breburg Centrum Jeugd. Met elkaar proberen we de jongeren vanuit één gezamenlijke aanpak te helpen bij hun problemen en hulpvragen. In de behandelbespreking komen medewerkers van GGz en school bij elkaar om de begeleiding te evalueren en nieuwe doelen te bepalen. De school draagt de verantwoordelijkheid voor het functioneren van de jongere op school en alles wat daarmee te maken heeft.

### Leerplichtambtenaar

Bij ongeoorloofd verzuim brengt de leerkracht van de school de leerplichtambtenaar op de hoogte. We werken nauw samen met de leerplichtambtenaren van verschillende gemeentes. Binnen de wet op de leerplicht is het namelijk voor de scholen noodzakelijk om goede en frequente contacten te hebben met de leerplichtambtenaren van de gemeentes waar de jongeren vandaan komen.

### CJG (Centrum voor Jeugd en Gezin)

We werken vaak samen met een medewerker van CJG en ouders/verzorgers en de jongere. Het CJG richt zich op alles wat nodig is om ouders en jeugdigen te helpen bij het vinden van een antwoord op hun vraag over opvoeden of opgroeien. Zelf en met elkaar. Door het stimuleren van de dialoog en het waar nodig bieden van ondersteuning, blijven kleine vragen klein en voorkomt het CJG onnodig beroep op zware zorg.

### GGD

De jeugdarts van de GGD (Gemeentelijke Gezondheidsdienst) onderzoekt interne en externe jongeren van De Kei vanuit een medische invalshoek:

- Er vindt Periodiek Gezondheidsonderzoek plaats door de GGD op de schoollocatie, zonder aanwezigheid van ouders/verzorgers. Dit betreft jongeren van een bepaald geboortjaar (13-14 jarigen). Ouders/verzorgers krijgen hierover van de GGD een brief. Hierin vragen wij ook toestemming om de resultaten terug te koppelen aan school. De GGD geeft de namen van de jongeren die hiervoor in aanmerking komen aan ons door.
- Minimaal drie keer per schooljaar sluit de GGD-arts aan bij de CvB vergadering, waarin vraagstukken rondom de belastbaarheid van de jongeren worden besproken.

### Overige samenwerkingsverbanden waarmee wordt samengewerkt zijn:

- SWV Roos VO  
[swvroosvo.nl](http://swvroosvo.nl)
- SWV Brabantse Wal  
[swvbrabantsewal.nl/voortgezet-onderwijs](http://swvbrabantsewal.nl/voortgezet-onderwijs)
- SWV Passend Onderwijs regio Tilburg  
[portfolio.nl](http://portfolio.nl)
- SWV VO De Langstraat  
[samenwerkingsverbandlha.nl/vo](http://samenwerkingsverbandlha.nl/vo)
- SWV PasVorm Gorinchem e.o.  
[Swvpasvorm.nl](http://Swvpasvorm.nl)





‘Vol optimisme,  
veilig met de  
stroom mee.’

# De Kei in de praktijk

## De school & lestijden

### Grootte van De Kei

Op school streven we voor schooljaar 2024-2025 naar maximaal 110 jongeren. Als alle plaatsen bezet zijn, hanteren we een wachtlijst.

### Onderwijstijden

Onze jongeren mogen maximaal 5,5 uur per dag onderwijs krijgen en op jaarbasis wordt minimaal 1.000 uur les gegeven. Bij de invulling van de onderwijstijd nemen we een evenwichtige verdeling van activiteiten in acht. Gezien de begeleidingsbehoefte van onze jongeren ruimen we relatief meer tijd in voor het werken aan de sociaal-emotionele ontwikkeling. Met het oog op mogelijke calamiteiten plant De Kei op jaarbasis extra onderwijstijd in.

Dag	Lestijden
Maandag	8.30 uur – 14.30 uur
Dinsdag	8.30 uur – 14.30 uur
Woensdag	8.30 uur – 14.30 uur
Donderdag	8.30 uur – 14.30 uur
Vrijdag	8.30 uur – 14.30 uur

De inloop is gepland vanaf 8.20 uur en de jongeren hebben in de ochtend een kwartier pauze om 10.15 uur en van 12.00 uur tot 12.25 uur tussen de middag.

Verder hebben we op De Kei een zogenaamd vijf-gelijke-dagen-rooster. Dit betekent dat we iedere dag dezelfde lestijden hebben.

We beginnen om 8.30 uur en eindigen om 14.30 uur.





'Het is oké,  
je mag zijn  
wie je bent.'



# De klas en de leerkracht

De jongeren op De Kei hebben ieder een eigen klas met (vaste) groepsleerkracht(en). We streven ernaar geen groepswisselingen te laten plaatsvinden tijdens het schooljaar. Soms zijn we echter genooddaakt om toch een wisseling in de samenstelling te maken.

In een klas zitten gemiddeld twaalf jongeren. Het team bestaat uit docenten, vakleerkrachten, intern begeleider(s), onderwijsassistent(en), leraarondersteuner(s), administratie, gedragswetenschapper(s) en een schoolleider. Vanwege het feit dat we een kleine school zijn, kennen de meeste jongeren en docenten elkaar relatief snel, wat een prettig en veilig gevoel geeft voor iedereen.

## Toetsing & Examinering

In december en aan het einde van het schooljaar ontvangen de jongeren een cijferlijst.

### Toetsing

Om het leerstofaanbod van De Kei steeds goed af te stemmen op de mogelijkheden van de jongeren en om te bepalen of er vorderingen worden gemaakt, gebruiken we de toetsen uit de lesmethoden en van CITO. In september/oktober 2024 nemen we de CITO toetsen af bij alle eerstejaars jongeren. In april/mei 2025 nemen we CITO toetsen af voor de eerste-, tweede- en derdejaars jongeren.

We maken verder gebruik van de SCOL (Sociale Competentie Observatie Lijst), dit is een observatielijst voor het volgen van de sociaal-emotionele ontwikkeling'

### Examinering

Onze jongeren hebben de mogelijkheid om (gratis) deel te nemen aan het staatsexamen. De examens worden aan het einde van het schooljaar afgenomen op één van de scholen van Het Driespan.

Zie de tabel hieronder voor verdere details:

Richting	vmbo-bbl/kbl	vmbo-tl	havo
Keuze vakkenpakket	einde tweede leerjaar	einde tweede leerjaar	Eind derde leerjaar
Examenjaar	Vierde leerjaar	Vierde leerjaar	Vijfde leerjaar
Onderdelen staats-examen	Mondeling Digitaal/ Schriftelijk	Mondeling Schriftelijk (papier) Profielwerkstuk	Mondeling Schriftelijk (papier) Profielwerkstuk
Eindresultaat	Certificaat per vak	Certificaat per vak, in te wisselen voor een diploma	Certificaat per vak, in te wisselen voor een diploma

# Commissie voor de begeleiding

De Commissie voor de Begeleiding (CvB) heeft de taak om er met het team voor te zorgen dat iedere jongere optimaal kan leren en zich daardoor maximaal kan ontwikkelen.

De leden van de CvB werken als multidisciplinair team. De CvB maakt maatwerk plannen (Handelingsgerichte Diagnostiek) voor alle jongeren. De CvB stelt het ontwikkelingsperspectief op en volgt de voortgang op de voet. De CvB ziet toe op de kwaliteit van de totale zorg, begeleiding en onderwijs van het moment van instroom tot de uitstroom van de jongeren. Tevens verzorgen zij de overdracht aan de partij waar de jongere naar uitstroomt.

De procedure van handelingsgerichte diagnostiek bestaat uit vijf fasen:

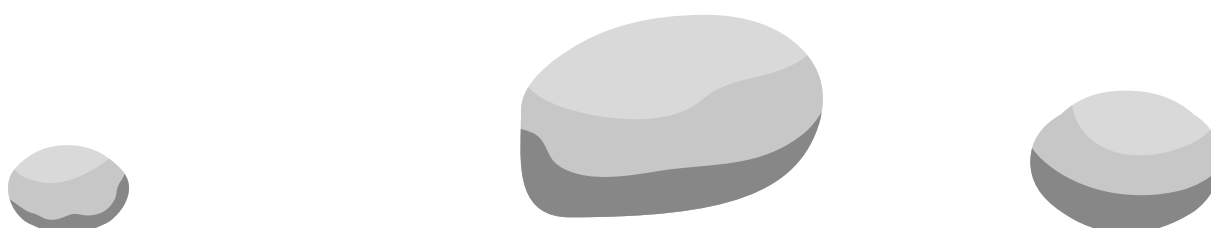
1. Intakefase
2. Strategiefase
3. Onderzoeksfase
4. Indiceringsfase
5. Adviesfase

## Ontwikkelingsperspectiefplan (OPP)

De behoeften van de jongere en ouders/verzorgers en de adviezen vanuit de handelingsgerichte diagnostiek, aangevuld met eventuele onderzoeksvragen, vormen een totaalbeeld. Daarnaast dient dit als het startpunt van het handelingsgericht werken en de verdere jongere-begeleiding. Dit leggen we vast binnen onze handelingsplanning in het ontwikkelingsperspectiefplan (OPP).

Per jaar zijn er twee periodes waarin wij ontwikkelingsperspectiefplannen (OPP's) opstellen: februari en juni. Voor jongeren die tussentijds instromen stellen we binnen zes weken het eerste OPP op. We evalueren de handelingsplannen volgens de cyclus (februari en juni). We evalueren de leerresultaten, de ondersteuning van de afgelopen maanden, de hulpvraag, de genomen maatregelen, het diagnostisch beeld, het ontwikkelingsperspectief en de ondersteuningsbehoeften. Met de jongere bespreken we de leerresultaten en of de ondersteuning echt werkt en blijft werken. Waar nodig stellen we bij.

Vervolgens leggen we de ontwikkelingsperspectiefplannen voor aan de ouders/verzorgers en bespreken ze.



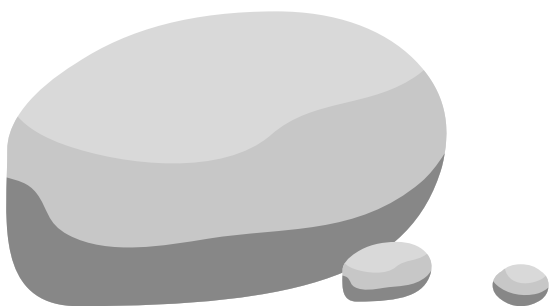
# Wat verwachten we van de jongeren (schoolregels)

## Respectvol, vriendelijk naar elkaar in een veilige omgeving

Wij vinden het belangrijk dat in onze school rust heerst en jongeren, personeel en ouders/verzorgers zich veilig voelen. In onze school gaat ieder respectvol en vriendelijk met elkaar om. Het is er prettig en uitdagend om te leren en te werken. Op onze school maken lesprogramma's voor de sociale en emotionele ontwikkeling een belangrijk onderdeel uit van het onderwijsprogramma. Er wordt gewerkt aan sociale veiligheid en een goede sociale omgang met elkaar.

Het beleid over veiligheid is vastgelegd in het Schoolveiligheidsplan (coördinator is Mirjam Dercksen). Het omvat een aantal protocollen waarin beschreven staat hoe te handelen in bepaalde situaties. De volledige protocollen liggen op school ter inzage.

Ongevallen en bijna ongevallen worden geregistreerd. Deze registratie wordt gebruikt om de veiligheid binnen onze school te verhogen.





## Algemene normen voor een veilige school

Binnen De Kei hanteren we vier algemene schoolregels:

- We gaan op een vriendelijke manier met elkaar om.
- We luisteren naar de ander.
- We gedragen ons rustig op school.
- We gaan zuinig om met alle spullen.

De leerkrachten bespreken deze regels regelmatig met de jongeren. Behalve deze algemene regels gelden tevens aparte regelingen in verband met o.a. weglopen, schorsing, etc. Bij aanvang van het schooljaar stellen de leerkracht en de groep de groepsregels op. Deze regels bespreken we regelmatig. Het kan zijn dat het gedrag van een jongere dermate grensoverschrijdend is dat zij een bedreiging zijn voor zichzelf, voor anderen en hun nabije omgeving. Dit kan leiden tot schorsing en/of verwijdering. Dit is een gezamenlijke beslissing tussen CvB en ouders/verzorgers om bestwil van de jongere, klasgenoten en leerkracht.





## Kledingvoorschriften

Voor leerlingen zijn er regels en richtlijnen opgesteld over hun kleding. Het gaat hierbij om kleding die kan leiden tot ongemakkelijke of onveilige situaties. Leerlingen worden hierop aangesproken. Hen wordt uitgelegd waarom dit niet gepast is. Hierbij wordt gebruikgemaakt van de maatschappelijke standaarden en de mogelijke gevolgen hiervan. Tevens wordt de link met veiligheid gelegd. Ook ouders/verzorgers worden geïnformeerd over dit aanspreken. In bijlage 1 is een voorbeeld van de kledingrichtlijnen voor leerlingen, die met hen gedeeld kan worden. Mocht een medewerker zich ongemakkelijk voelen bij de kleding van de leerlingen, zal deze medewerker dit altijd bij een collega bespreekbaar maken, zodat er in gezamenlijkheid bepaald kan worden of en wie de leerling zal aanspreken.

De algemene richtlijnen zijn als volgt:

- Piercings en oorbellen zijn toegestaan maar moeten uit veiligheidsoverwegingen zelfstandig uitgedaan kunnen worden (bijv. bij gym- en technieklessen);
- De buik is (grotendeels) bedekt door kleding;
- Kleding is niet aanstootgevend of transparant, ondergoed en billen zijn niet zichtbaar en het decolleté is bedekt;
- Petten, hoofddeksels (uitgezonderd religieuze hoofddeksels) en handschoenen zijn in de school niet toegestaan;
- Kleding is schoon en hygiënisch;
- Slippers zijn niet wenselijk.

### Praktijkvakken

Veiligheid gaat voor alles. Binnen praktijkvakken bepaalt de school welke kleding geschikt is en welke persoonlijke beschermingsmiddelen nodig zijn. Voorschriften hierin worden jaarlijks aan het begin van het schooljaar gecommuniceerd. Denk hierbij bijvoorbeeld aan passende kleding bij het vak en dichte schoenen.

## Mobiele telefoon

Binnen De Kei zijn er afspraken over het gebruik van mobiele telefoons e.d. We maken hierover aan het begin van het schooljaar klassikaal afspraken. Vervolgens doen we een beroep op de zelfstandigheid en eigen verantwoordelijkheid van de jongeren voor het nakomen van de afspraken.

### Mobiele telefoons liggen tijdens lestijd altijd in het telefoonhotel

- Mobiele telefoons worden bij binnenkomst in het klaslokaal om 8.30 uur in het Telefoonhotel / Zakkie gelegd door de leerling. De docent houdt hier toezicht op.
- Tijdens de pauzes mogen de leerlingen hun telefoon gebruiken. Na de pauzes leggen de leerlingen hun telefoon weer in het Telefoonhotel / Zakkie.



- De docent sluit het Telefoonhotel af met een sleutel voor de veiligheid.
- Wanneer er educatieve doeleinden zijn waarbij de mobiele telefoon gebruikt kan worden, worden in plaats daarvan de chromebooks gebruikt.
- Muziek luisteren op je mobiele telefoon kan niet tijdens de les. Hiervoor wordt bijvoorbeeld een chromebook gebruikt, mits de leerling toestemming heeft van de CvB om muziek te luisteren tijdens lestijd.
- Het is verboden om opnames (foto, film, geluid) te maken in de school en op het schoolplein. Als deze regel wordt overtreden, moet de telefoon ook in de pauzemomenten in het Telefoonhotel / Zakkie blijven en volgt een gesprek met de leerling en ouders/verzorgers over de vervolgafspraken van het telefoongebruik. De foto's/opnames worden verwijderd onder toezicht van een medewerker van de school.

**We gaan ervan uit dat alle leerlingen zich aan bovenstaande regels houden. Mocht dit niet het geval zijn, dan worden onderstaande acties ingezet.**

- Weigering of overtreding bij de eigen docent -> de leerling gaat de telefoon inleveren bij de CvB en daar blijft de telefoon tot het einde van de lesdag. De leerling heeft deze dag dus geen beschikking over zijn/haar telefoon in de pauzes.
- De leerling levert de telefoon niet in bij de CvB -> er wordt contact opgenomen met de ouders/verzorgers om de leerling op te halen. De leerling kan de klas niet in met telefoon en is ongeoorloofd afwezig.
- Als een leerling bovenstaande afspraken blijft weigeren, volgt een gesprek met school, ouders/verzorgers en de leerling en worden aanvullende en strengere afspraken gemaakt voor een bepaalde periode.

### **Spelcomputer, MP3-speler, smartwatch en GSM**

- Soms vinden jongeren het prettig om tijdens de bus-/taxirit naar huis of naar school te spelen op een spelcomputer of te luisteren naar een MP3-speler o.i.d. Zij blijven dan rustiger, er ontstaan minder snel problemen en de rit verloopt rustig.
- Daarnaast vinden sommige ouders/verzorgers van jongeren die zelfstandig op en neer reizen van huis naar school het fijn als hun kind een GSM (mobiele telefoon) bij zich heeft. Het meenemen van deze apparaten is voor eigen risico.

## **Roken**

Onderwijsinstellingen moeten een rookverbod op hun terrein instellen, aanduiden en handhaven. Dit betekent dat ons gehele terrein rookvrij is. Gedurende de schooldag mogen de jongeren het schoolterrein niet verlaten en kunnen jongeren dus niet roken.





## Gebruik van internet en social media

Het gebruik van internet en social media biedt geweldige mogelijkheden, maar kan ook leiden tot vervelende situaties. Het protocol Internetgebruik Social media van Het Driespan regelt de rechten en plichten met betrekking tot het gebruik van internet en de social media door jongeren, de school en haar medewerkers:

- De school laat de jongeren in een zo veilig mogelijke omgeving voor internet en e-mail werken en geeft goede voorlichting over veilig internetgebruik.
- De jongere is verantwoordelijk voor goed gebruik van het schoolnetwerk.
- De jongere leeft de afgesproken regels en richtlijnen met betrekking tot het gebruik van de computer en het internet stipt na.
- De school behoudt zich het recht voor om opgeslagen gegevens en eventueel e-mailverkeer op het schoolnetwerk te controleren. Het recht op toegang tot het netwerk kan worden ingetrokken in het geval van misbruik van het netwerk.
- Ook het gebruik van social media is aan regels gebonden. Hierbij geldt dat de normale fatsoensregels gerespecteerd moeten worden. We respecteren de school en elkaar, en we laten iedereen in zijn/haar waarde.

## Wat te doen bij pesten?

Tijdens de lessen rondom sociaal-emotionele ontwikkeling werken we ook aan het voorkomen van pesten. Als er toch gepest wordt pakken we dit aan volgens het pestprotocol. Pesten kun je bespreken met de docent of met het 'aanspreekpunt bij pesten' (Tessel Stadegaart).

## Maak agressie bespreekbaar

Jongeren kunnen problematisch gedrag vertonen dat gevaarlijk of bedreigend is voor henzelf of anderen. Om een veilige leeromgeving te waarborgen voor onze jongeren is het van belang om op een adequate manier op agressief gedrag te reageren. Iedere medewerker is/wordt getraind om agressie in een vroeg stadium te signaleren, proberen te voorkomen én in het goed omgaan met dit gedrag.

## Meldcode kindermishandeling en huiselijk geweld

De door het ministerie vastgestelde meldcode wordt gehanteerd, kijk voor meer informatie op [meldcode.nl](http://meldcode.nl) en [huiselijkgeweld.nl](http://huiselijkgeweld.nl).

## Regels rondom schorsing of verwijdering

Een schorsing wordt uitgesproken door de directie van Het Driespan op voorspraak van en in overleg met de schoolleider. Tot schorsing wordt overgegaan:

- Als er een direct bedreigende en/of intimiderende situatie ontstaan is waardoor veiligheid van de betreffende jongere, klasgenoten of medewerkers in het geding komt.
- Als er fysiek dan wel verbaal grensoverschrijdend gedrag is.
- Als er langdurig negatief gedrag of structureel wangedrag is, zonder zicht op verbetering.
- Als er gedrag is dat in strijd is met de geldende wet- en regelgeving, zoals bezit van vuurwerk, verdovende middelen, wapens of als de jongere onder invloed is van verdovende middelen (zoals drugs en alcohol).

Bij schorsing mag de jongere gedurende een bepaalde tijd niet meer de school in. Het besluit tot schorsing en de reden ervan, wordt zowel mondeling als schriftelijk gecommuniceerd met ouders/verzorgers. Bovendien wordt de schorsing gemeld bij de inspectie van het onderwijs.

Gedurende de schorsing biedt de school de mogelijkheid huiswerk aan de jongere te verstrekken om leerachterstand te voorkomen.

Na afloop van de schorsing vindt er een gesprek plaats tussen schoolleider, ouders/verzorgers en jongere. Dit is een voorwaarde alvorens de jongere op school kan terugkeren. De schorsing is altijd tijdelijk met een maximumduur van vijf schooldagen.



## Verwijdering

We doen er samen alles aan om de jongeren aan boord te houden. Lukt dit niet en is een mogelijke verwijdering aan de orde, dan gaan we hier voorzichtig mee om. Een verwijdering wordt uitgesproken door de directie van Het Driespan, handelend namens het bevoegd gezag. Een verwijderingsprocedure valt onder het civiel recht, derhalve kunnen ouders in beroep gaan.

Een jongere kan verwijderd worden wanneer door het wangedrag van de jongere, ofwel ouders/verzorgers, de orde, rust en veiligheid op school in gevaar komt waarbij herhaling niet is uitgesloten. Of bij gedrag dat in strijd is met de geldende wet- en regelgeving.

Gedurende een verwijderingssituatie kan de jongere eerst geschorst worden, wat dan is op te vatten als een tijdelijke verwijdering, voorafgaand aan een definitieve verwijdering.

Bij het besluit tot verwijdering dient gewogen te worden:

- Leeftijd en begaafdheid van de jongere.
- De centrale problematiek van de jongere zoals die beschreven staat in het dossier.
- De context van het gebeuren.
- Is het al eens eerder voorgevallen? (recidive)

Een school mag een jongere pas verwijderen nadat ze een andere school/bestemming voor deze jongere gevonden heeft.

Wanneer de ouders/verzorgers het niet eens zijn met het besluit dan kunnen zij tevens terecht bij de Geschillencommissie Passend Onderwijs, ondergebracht bij de LKC Onderwijsgeschillen te Utrecht, [onderwijsgeschillen.nl](http://onderwijsgeschillen.nl). Zie meer informatie onder het hoofdstuk Ouders, laatste artikel, "wat te doen bij klachten?".

De wettelijke regeling rondom schorsen en verwijderen is terug te lezen op: [onderwijsinspectie.nl/onderwerpen/schorsen-en-verwijderen](http://onderwijsinspectie.nl/onderwerpen/schorsen-en-verwijderen).

## Doorzoeken en fouilleren

De school (schoolleiding/docenten) kan, in het kader van het veiligheidsbeleid, preventief de jongere fouilleren. Fouilleren en doorzoeken gebeurt in het bijzijn van een andere medewerker van de school. Wanneer een jongere medewerking weigert zal dat consequenties hebben. Deze zijn terug te vinden in het protocol dat op school is op te vragen.

# De rol van de ouders/verzorgers

We vinden het belangrijk om ouders/verzorgers (én onze samenwerkingspartners) zorgvuldig te informeren over organisatorische en inhoudelijke zaken/ontwikkelingen. Maandelijks stuurt de leerkracht een e-mail naar de ouders/verzorgers van de jongeren, om hen te informeren over de klas. Voor iedere vakantie sturen we een digitale nieuwsbrief aan de ouders/verzorgers én samenwerkingspartners om hen te informeren en te betrekken bij de activiteiten/ontwikkelingen van de school.

## Ouderavonden

De Kei heeft verschillende ouderavonden. Een algemene ouderavond bij de start van het schooljaar en een uitstroomavond over de uitstroom mogelijkheden met betrekking tot het examentraject. Daarnaast zijn er ouderavonden die bedoeld zijn om de voortgang van de jongere te bespreken. Deze worden gepland na verzending van het ontwikkelperspectiefplan in de periode rond februari en juni. Ouders/verzorgers worden hiervoor uitgenodigd.

## Toelating jongere (inschrijven)

Voor de plaatsing op De Kei moet het samenwerkingsverband instemmen en een toelaatbaarheidsverklaring (tlv) afgeven. Hiermee kunnen ouders/verzorgers hun kind aanmelden.

## Toestemmingsverklaringen

Bij de aanmelding ondertekenen ouders/verzorgers én jongeren van 12 jaar of ouder een toestemmingsverklaring. Hiermee verlenen zij onder andere toestemming voor psychologisch en onderwijskundig onderzoek bij plaatsing op de locatie. Tevens geven zij toestemming om deze onderzoeksgegevens en andere rapportages te bespreken in de Commissie voor de Begeleiding.

Is er gedurende de plaatsing van de jongere in de school aanvullend psychologisch onderzoek nodig is, dan vragen wij hiervoor schriftelijk toestemming aan ouders/verzorgers en jongeren van 12 jaar of ouder. Na afronding nodigen we de ouders/verzorgers uit om de onderzoeksresultaten te bespreken met de gedragswetenschapper.

Bij inschrijving van uw kind op De Kei wordt uw toestemming gevraagd tot het maken van foto-, video- of geluidsopnamen van uw kind. Indien u geen toestemming geeft respecteren wij dit.

## Burgerservicenummer

Alle jongeren hebben een Burgerservicenummer (BSN). De school moet bij aanmelding het BSN kunnen controleren. Dit kan middels één van de onderstaande documenten:

- Een identiteitskaart of paspoort van de jongere
- Een uittreksel van het bevolkingsregister.

Let op: zonder burgerservicenummer kan uw kind niet als leerling van onze school worden ingeschreven.

## Wijziging gegevens bij verhuizing of ander telefoonnummer

Wij vragen u vriendelijk om eventuele wijzigingen van uw adres, telefoonnummer en e-mailadres altijd door te geven aan de administratie van de school.

Deze wijziging verwerken wij in het bestand, zodat wij u altijd kunnen bereiken en u de door ons verzonden post op het juiste adres ontvangt.

Wanneer via de gemeente taxivervoer plaatsvindt, denk er dan aan uw verhuizing ook aan de gemeente door te geven.







'Hier is ruimte  
om gezien &  
gehoord te  
worden.'

# Kalender 2024-2025!

## Augustus & September

Start schooljaar	19 augustus 2024
Studiedag	13 september 2024

## Oktober & November

Studiedag	7 oktober 2024
Herfstvakantie	21 t/m 25 oktober 2024
Studiedag	18 november 2024

## December & Januari

Kerstvakantie	23 december 2024 t/m 3 januari 2025
---------------	-------------------------------------

## Februari & Maart

Voorjaarsvakantie	3 t/m 7 maart 2025
Studiedag	26 maart 2025

## April

Meivakantie	21 april t/m 2 mei 2025
2e Paasdag	21 april 2025
Koningsdag	27 april 2025

## Mei

Bevrijdingsdag	5 mei 2025
Hemelvaartonderbreking	29 & 30 mei 2025

## Juni

2e Pinksterdag	9 juni 2025
Studiedag	10 juni 2025
Studiedag	26 juni 2025

## Juli & Augustus

Zomervakantie	7 juli 2025
---------------	-------------

## De Schoolwijzer

De schoolwijzer helpt u met een helder overzicht van de vrije dagen.

## Buitenschoolse activiteiten

Zoals iedere school kent ook De Kei enkele bijzondere momenten in het schooljaar, zoals excursies, carnavalsviering, kerstviering, sportdag en dergelijke. Wij informeren u tijdig over deze activiteiten. Als wij daarbij graag ondersteuning van ouders/verzorgers ontvangen, vragen wij u dat.

## Studiedagen

In schooljaar 2024-2025 plannen we vijf teambrede studiedagen in en per klas één dag voor een leerlingbespreking. Daarnaast is er één Koraalbrede studiedag voor alle medewerkers van Koraal Onderwijs.



## Extra verlof aanvragen

Onderwijs is erg belangrijk. Kinderen zijn leerplichtig vanaf 5 jaar. In de leerplichtwet staat dat alleen bij gewichtige omstandigheden extra verlof kan worden verleend. Mocht u als ouders/verzorgers extra verlof willen aanvragen, dan dient u een verlobrief in te vullen.

De verlobrief is verkrijgbaar bij de administratie op school. Meer informatie rondom extra verlof is te vinden op [rijksoverheid.nl/onderwerpen/leerplicht](http://rijksoverheid.nl/onderwerpen/leerplicht).

Wij wijzen u erop dat wij verplicht zijn om ongeoorloofd verzuim te melden bij de leerplichtambtenaar.

## Ziekmelden, schoolverzuim

Als een jongere niet op school kan komen, is de ouder/verzorgers verplicht dit aan de school te melden. Ouders/verzorgers van externe jongeren dienen de ziekmelding tussen 08.10 uur en 08.30 uur door te geven aan school. Tevens dient u het taxibedrijf te laten weten dat uw kind niet hoeft te worden opgehaald. Wanneer de school geen bericht van afwezigheid heeft ontvangen wordt contact gezocht met de ouders/verzorgers. Bij aanhoudend verzuim lichten we de leerplichtambtenaar in.

Bij afwezigheid van een interne jongere (zonder bericht), nemen we contact op met de betreffende groepsleiding.



## Schoolarts

Wanneer er sprake is van contact met de schoolarts maken we gebruik van een GGD-arts uit de betreffende regio waar een jongere woonachtig is.

## Leerlingenvervoer

Voor het vervoer van leerlingen kunnen ouders/verzorgers een aanvraag leerlingenvervoer indienen bij de eigen gemeente. De gemeente regelt, na goedkeuring, het taxivervoer. Voor het vervoer van leerlingen vraagt de gemeente om een zogenaamde 'schoolverklaring'.

## Taxi

Het vervoer van en naar school (externe jongeren) gebeurt op eigen gelegenheid of per kleine bus of taxi. Als de jongere geplaatst wordt op een school van Het Driespan bepaalt de woongemeente de vervoerswijze. De gemeente betaalt het vervoer en is tevens verantwoordelijk voor de kwaliteit hiervan.

Wanneer u vragen of klachten heeft over het vervoer kunt u zich wenden tot het vervoersbedrijf. Blijven de klachten bestaan, dan kunt u contact opnemen met de afdeling onderwijszaken van uw gemeente.

## Passende sportkleding voor gymlessen

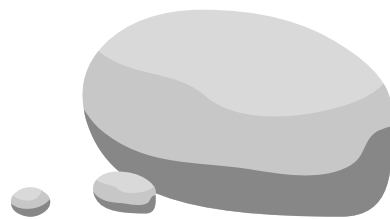
Alle jongeren nemen deel aan de lessen bewegingsonderwijs. Bij verhindering vragen we een briefje van de ouders/verzorgers of een arts. Alle jongeren dragen gymschoenen met een witte zool, een shirt en een gymbroek. Na de gymlessen kunnen de jongeren zich opfrissen aan de kraan; daarvoor hebben ze een handdoek en washand nodig.

## Gezonde school

Werken aan gezondheid op school loont. Het draagt bij aan betere schoolprestaties, minder schooluitval en een gezondere leefstijl. Wij vinden het daarom van belang dat jongeren een gezonde lunch nuttigen.

## Wat te doen bij lesuitval?

De school doet altijd haar uiterste best om lesuitval te voorkomen. De school zoekt altijd naar de best passende vervangende oplossing voor de klas. Dit kan betekenen dat bij vervanging een andere docent voor de groep staat, de groep wordt verdeeld over andere klassen of in uitzonderlijke gevallen er geen les gegeven wordt.





'Verleg jouw  
stenen in de  
rivier met  
zelfvertrouwen,  
dan zal de  
stroom nooit meer  
hetzelfde zijn.'



# Hoe komt u **in contact** met de school?

U kunt natuurlijk telefonisch, schriftelijk of mondeling contact opnemen. Wilt u een groepsleerkracht spreken, dan kunt u het beste telefonisch contact opnemen vóór of na schooltijd. De school is telefonisch bereikbaar vanaf 8.10 uur tot 16.30 uur.

Naast bovengenoemde oudercontacten houden wij u verder op de hoogte middels de ouderkalender, nieuwsbrieven en overige brieven.

## Bereikbaarheid van de school

- Het telefoonnummer van de school is 088 - 0165998 (secretariaat De Kei) of 076 - 524 97 85 (via de receptie van GGz Breburg Centrum Jeugd).
- De school is maandag t/m vrijdag telefonisch bereikbaar van 08.10 tot 16.30 uur.
- E-mail: [dekei@koraal.nl](mailto:dekei@koraal.nl)
- Website: [dekeibreda.nl](http://dekeibreda.nl)

Uw telefoontje komt binnen bij het secretariaat van de school of de receptie van GGz Breburg (zij nemen uw boodschap aan of verbinden u door als dat mogelijk is). Wij wijzen u op het feit dat u de docent tijdens de lessen niet kunt spreken. Wel zorgen we ervoor dat de betreffende docent u terugbelt indien u dit wenst. Wanneer u de docent 's morgens vóór de les nog wilt spreken, kunt u het beste bellen tussen 08.15 en 08.30 uur.

## Privacy

Ter waarborging van privacy van zowel personeelsleden, jongeren en hun ouders/verzorgers is een privacyreglement opgesteld, conform de Algemene verordening gegevensbescherming (AVG). Dit reglement is op te vragen bij de school.



# Overzicht belangrijke adressen

## Contactgegevens school

De Kei  
Poolseweg 190  
4818 CG Breda  
088 - 01 65 998 (secretariaat De Kei)  
076 - 52 49 785 (via de receptie van GGz Breburg Centrum Jeugd)  
[dekei@koraal.nl](mailto:dekei@koraal.nl)  
[dekeibreda.nl](http://dekeibreda.nl)

## Landelijke Klachtencommissie (LKC) Onderwijsgeschillen

Postbus 85191  
3508 AD Utrecht  
030 - 280 95 90  
[onderwijsgeschillen.nl](http://onderwijsgeschillen.nl)

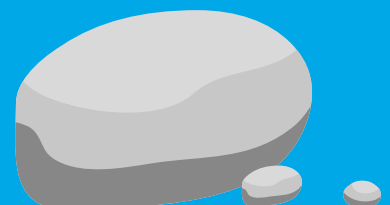
## Inspectie van het Onderwijs

Als er vragen zijn over het onderwijs in het algemeen of de inspectie in het bijzonder kunt u die richten aan de Inspectie van het Onderwijs.  
[onderwijsinspectie.nl](http://onderwijsinspectie.nl)  
0800 - 8051 (gratis)

Met meldingen en klachten over seksuele intimidatie, seksueel misbruik, psychisch en fysiek geweld, discriminatie en radicalisering kunt u terecht bij het Meldpunt vertrouwensinspecteurs via 0900 - 111 31 11 (lokaal tarief, maandag t/m vrijdag van 08.00 tot 17.00 uur).

## Klachten en interne contactpersoon

Interne contactpersoon op De Kei is mw. Luyken (Miriam).



## Voortgangsgesprekken

Drie keer per jaar vinden oudergesprekken plaats. Tijdens deze ouderavonden wordt de ontwikkeling van uw zoon/dochter met u besproken. Indien de ouders van een jongere gescheiden zijn, is het belangrijk dat er duidelijkheid is over de manier waarop de communicatie en consultatie over de vorderingen van de jongere verloopt.

## Informatievoorziening aan (gescheiden) ouders

Ouders die gezamenlijk het ouderlijk gezag hebben of na een echtscheiding het gezamenlijk gezag behouden, hebben in gelijke mate recht op informatie door de school. Wij informeren actief naar beide ouders met gezag. Het gaat hier niet alleen over informatie over de school maar bijvoorbeeld ook over de vorderingen van de leerling of toestemming voor begeleiding en onderzoek door de school.

De ouder zonder ouderlijk gezag wordt door de ouder met gezag geïnformeerd en kan ook zelf informatie bij de school over hun kind opvragen. Een nieuwe partner of stiefouder is volgens de wet geen ouder van het kind en ontvangt geen informatie direct van de school zonder toestemming van de gezaghebbende ouders.

## Wat te doen bij klachten?

We stimuleren om een probleem zo vroeg mogelijk aan te pakken; we zijn een open organisatie en bieden de ruimte om zaken bespreekbaar te maken. We zoeken altijd naar een oplossing die past bij u en de aard van de klacht.

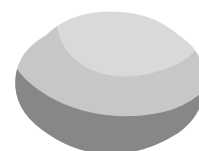
Binnen De Kei is de vastgestelde klachtenregeling van Koraal van kracht. Bespreek de situatie/klacht indien mogelijk eerst met een medewerker van de locatie of de schoolleider. U kunt zich laten bijstaan door de interne vertrouwenspersoon. Deze kan u ondersteunen, een bemiddelaar inschakelen of een vertrouwenspersoon inzetten. Mochten u en de locatie er onderling niet uitkomen, dan kunt u zich wenden tot de directie van Het Driespan.

Wanneer de situatie leidt tot het indienen van een officiële klacht bij de externe klachtencommissie, dan kunt u deze schriftelijk indienen bij:

## Landelijke Klachtencommissie (LKC) Onderwijsgeschillen

Postbus 85191  
3508 AD Utrecht  
030 - 280 95 90

[www.onderwijsgeschillen.nl](http://www.onderwijsgeschillen.nl)







'Groeï en  
• betrokkenheid,  
vol optimisme.'

# Financiële zaken

## Stichting leergeld

Stichting Leergeld richt zich op ouders van schoolgaande kinderen tot 18 jaar met een laag inkomen. De stichting bemiddelt tussen aanvrager en hulpverlenende instanties. Ook kan de stichting zelf hulp verlenen. Dat kan in de vorm van een gift, een voorschot of een renteloze lening, maar ook in natura. Meer informatie vindt u op [leergeld.nl](http://leergeld.nl).



## Schade en verzekeringen (aansprakelijkheids- en ongevallenverzekering)

De school heeft voor de jongeren een ongevallenverzekering afgesloten, alsmede een reisverzekering bij uitstapjes. Ouders/verzorgers zijn zelf verantwoordelijk voor het afsluiten van een wettelijke aansprakelijkheidsverzekering. Wij adviseren dit ten stelligste.

Voor schade die ontstaat door jongeren zijn de ouders/verzorgers aansprakelijk. Alle schade die door een jongere aan gebouwen (bijv. glasschade), meubilair (bijv. schade aan een bureau) of andermans eigendom (bijv. auto/fiets) wordt toegebracht, wordt op kosten van de ouders/verzorgers hersteld.

Indien een jongere voor schade aansprakelijk wordt gesteld, meldt de groepsleerkracht dit direct aan de ouders/verzorgers. De rekening van het herstellen van de schade wordt vervolgens naar het adres van de betreffende ouders/verzorgers gestuurd. Indien u een AVP (Aansprakelijkheidsverzekering Particulieren) heeft, kunt u proberen zelf het bedrag terug te vorderen.

De school aanvaardt géén aansprakelijkheid voor schade door jongeren aan zichzelf, aan anderen of aan andermans eigendom toegebracht. Ze vergoedt dus géén materiële kosten. Ouders/verzorgers kunnen eventueel zelf een schadeverzekering afsluiten.





# Stichting Het Driespan en onderwijsgroep Koraal

De Kei maakt deel uit van Stichting Het Driespan, de onderwijsgroep van Koraal in West-Brabant. Koraal biedt vanuit zes regio's en een landelijk Expertise Centrum, een integraal en compleet pakket ondersteuning aan op het gebied van speciaal onderwijs, zorg en arbeid. Deze regio indeling zorgt er onder andere voor dat we expertise delen, om zo de meest optimale (leer)omstandigheden voor onze jongeren te waarborgen. Wanneer van toepassing voor de jongere zoeken we de combinatie onderwijs en zorg steeds op en bouwen we dit verder uit.

De algehele leiding op school is in handen van de schoolleiders. Zij worden in haar begeleidingstaken ondersteund door de Commissie voor de Begeleiding. Eindverantwoordelijk voor de scholen in de regio West-Brabant van Koraal is regiodirecteur Ivo van Riel.

## Medezeggenschap inclusief Deelraad (DR)

Elke school heeft een Deelraad (DR) waarin de medezeggenschap is geregeld. De DR heeft instemmings- of adviesrecht op beleidszaken die betrekking hebben op de school en wordt gevormd door medewerkers en ouders. De DR voert overleg met de schoolleider.

## Koraal vindt medezeggenschap belangrijk.

Onderwerpen die meerdere scholen van Koraal aangaan worden voor advies of instemming voorgelegd aan MZ Onderwijs. MZ Onderwijs wordt gevormd door leden van de medezeggenschap van de scholen en voert overleg met de Raad van Bestuur van Koraal.

Daarnaast is er per regio de Regionaal Overleg Groep (ROG), gevormd door medewerkers uit de regio. Zij fungeren als verbinding tussen de diverse platforms en medewerkers.

Mocht u meer willen weten over de medezeggenschap van Koraal, de DR of een vraag hebben voor de leden van de DR, dan kunt u terecht bij de administratie van de school, zij helpen u verder.





## De Kei

Poolseweg 190

4818 CG Breda

076 - 524 97 85

[dekei@koraal.nl](mailto:dekei@koraal.nl)

[dekeibreda.nl](http://dekeibreda.nl)

Heeft u vragen?  
Bel of mail gerust!

